



بازارهای برق بورس انرژی ایران

فهرست مطالب

بازار برق بورس انرژی ایران

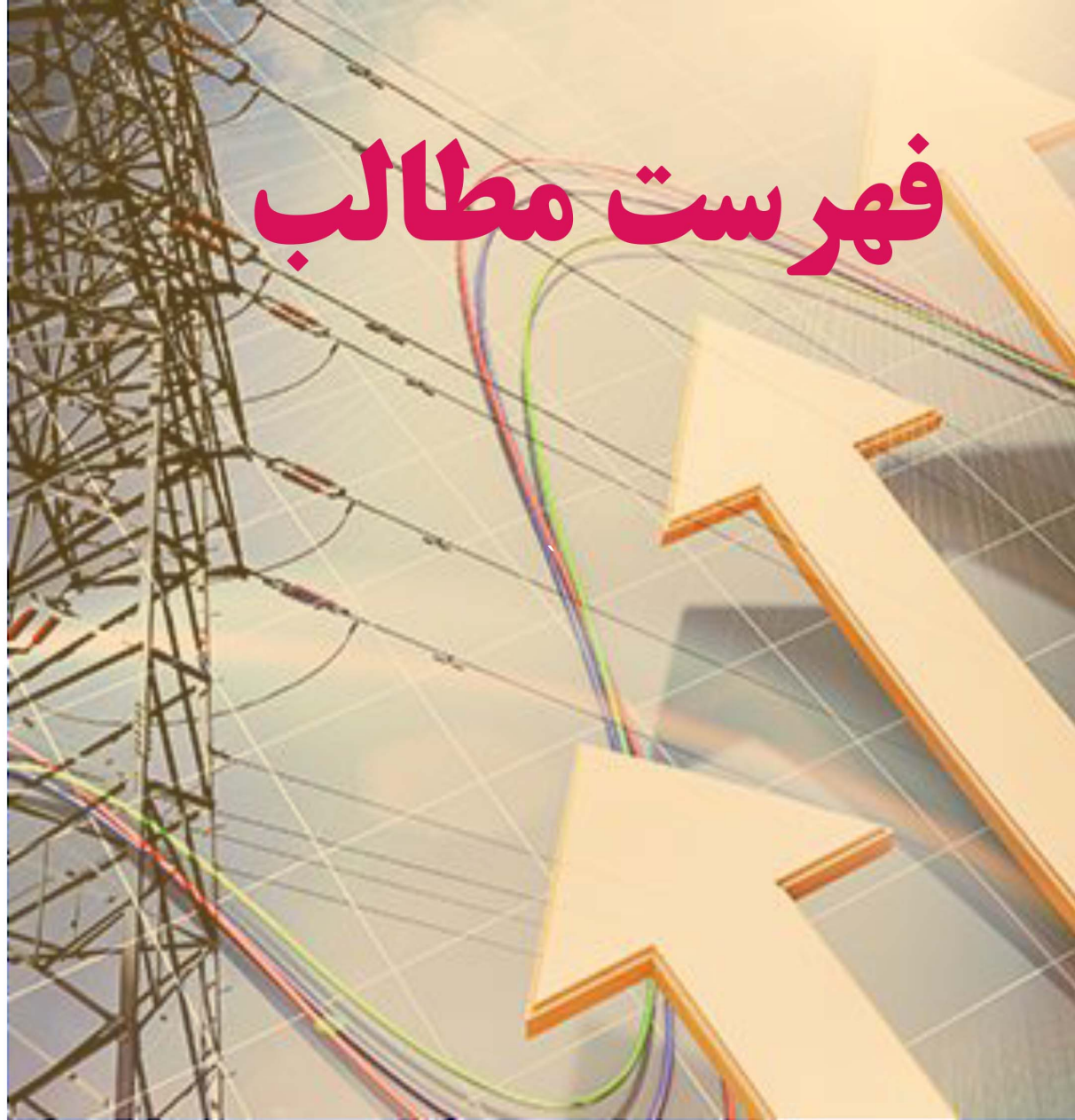
۱

بازار فیزیکی برق

۲

بازار مشتقه برق

۳



بازار مشتقه

تابلوی قراردادهای سلف موازی استاندارد

قراردادهای سلف موازی برق برق آزاد

فروشنندگان: در حال حاضر نیروگاههای CHP و مقیاس کوچک

خریداران: مصرف کنندگان بزرگ برق بالای ۱ مگاوات و شرکتهای خرده فروشی برق

قراردادهای سلف موازی برق برق سبز

فروشنندگان: نیروگاههای برق تجدید پذیر دارای قابلیت عرضه در بازار برق بورس انرژی ایران

خریداران: مشترکین بالای ۱ مگاوات و مزارع خرده فروشان

قراردادهای سلف موازی برق عادی

فروشنندگان: نیروگاههای دارای قابلیت عرضه در بازار برق بورس انرژی ایران

خریداران: مصرف کنندگان بزرگ برق بالای ۱ مگاوات، شرکتهای خرده فروشی برق و شرکتهای توزیع نیرو برق

بازار فیزیکی

فروشنندگان: نیروگاه های دارای قابلیت عرضه در بازار برق بورس انرژی ایران

خریداران: مصرف کنندگان بزرگ برق بالای ۱ مگاوات و شرکتهای خرده فروشی برق

فروشنندگان: نیروگاههای برق تجدید پذیر دارای قابلیت عرضه در بازار برق بورس انرژی ایران

خریداران: مشترکین بالای ۱ مگاوات، شرکتهای خرده فروشی و مزارع رمز ارز

فروشنندگان: در حال حاضر نیروگاههای CHP و مقیاس کوچک

خریداران: مصرف کنندگان بزرگ برق بالای ۱ مگاوات و شرکتهای خرده فروشی برق

تابلوی برق عادی

تابلوی برق سبز

تابلوی برق آزاد

دستور العمل توسعه مبادلات برق بورس انرژی (تابلو اول)

- در راستای اجرای مصوبه شماره ۸۲۳۵۷ت ۵۷۴۶۷ هـ مورخ ۱۳۹۹/۷/۲۰ هیئت وزیران موضوع تکلیف مشترکین بالای یک مگاوات به تامین برق مورد نیاز خود از طریق قراردادهای دوجانبه و یا سایر روشهای مورد متداول بورس انرژی
- کلیه مشترکین بالای یک مگاوات، شرکت‌های برق منطقه‌ای شرکت‌های توزیع نیروی برق و شرکت‌های خرده فروشی بایستی برق مورد نیاز خود را در سقفی که توسط شرکت مدیریت شبکه برق به بورس انرژی اعلام می‌شود در تابلوی اول خریداری نمایند.
- کلیه "عرضه کنندگان برق" بایستی در سقف اعلام شده توسط شرکت مدیریت شبکه انرژی الکتریکی تولیدی خود را در تابلوی اول عرضه کنند.
- صورت حساب خریداران برق به ازای مصرف مازاد بر مقدار خریداری شده در تابلو اول و قراردادهای دو جانبه با شرط رعایت سقف مجاز اعلام شده توسط شرکت مدیریت، شبکه با ضریب ۱/۲ از حداکثر قیمت پذیرفته شده نیروگاه‌ها در بازار برق در آن ساعت صادر خواهد شد ضریب فوق به تشخیص هیئت تنظیم قابل تغییر هست.
- در صورتی که خریداران برق در تابلو اول اقدام به خرید برق بر اساس شرایط اعلامی شرکت مدیریت شبکه (رعایت سقف اعلامی) نمایند و در زمان تحویل بنا به ملاحظات فنی و برق آنها قطع شود، شرکت توانیر موظف است از طریق شرکت‌های برق منطقه ای شرکت‌های، توزیع به ازای میزان برق تحویل نشده، ۱/۳ متوسط قیمت مورد معامله در تابلو اول در آن دوره را به منظور جبران خسارت وارده به خریداران برق در صورت حساب آنها منظور کند ضریب فوق به تشخیص هیئت تنظیم قابل تغییر هست.

مصوبه شماره

۱۴۰۱/۶۹۳۸۴/۲۰/۱۰ مورخ

۱۴۰۱/۱۲/۲۷ وزیر محترم

نیرو در خصوص توسعه

مبادلات برق در بورس انرژی

- در راستای اجرای ماده (۱۶) قانون جهش تولید دانش بنیان، **صنایع با قدرت مصرف بیشتر از یک مگاوات** مجازند برق مورد نیاز خود را از طریق تابلو برق سبز به صورت تبادل فیزیکی یا خرید گواهی تولید برق تجدیدپذیر تامین نمایند.
- نیروگاه‌های تجدیدپذیر مجاز می‌باشند برق خود را در تابلو برق سبز عرضه نمایند.
- شرکت‌های رمز ارز مجازند برق خود را از طریق تابلو برق سبز خرید نمایند و صنایع با قدرت مصرف بیشتر از یک مگاوات می‌بایستی بخشی از برق خود را مطابق ماده (۱۶) قانون جهش دانش بنیان را از طریق تابلو برق سبز خرید نمایند.
- شرکت توانیر موظف است چنانچه مشترکین مشمول نسبت به خرید برق تجدیدپذیر تکلیفی اقدام ننمایند بهای برق آنها را به نرخ حداکثر قیمت نماد معامله تابلو برق سبز یا متوسط نرخ خرید برق از نیروگاه‌های تجدیدپذیر هر کدام که بیشتر باشد، در آن دوره در صورتحساب ایشان اعمال نماید.
- چنانچه برق خریداری شده در تابلوی برق سبز به دلیل محدودیت‌های شبکه برق به آنان قابل تحویل نباشد، شرکت توانیر موظف است از طریق شرکت برق منطقه‌ای شرکت توزیع، به میزان برق تحویل نشده ۱/۴ متوسط قیمت نماد معامله تابلو سبز در آن دوره را به منظور جبران خسارت وارده به خریداران برق در صورتحساب آنها منظور نماید، ضریب فوق به تشخیص هیئت تنظیم قابل تغییر هست.
- در صورت عدم فروش برق عرضه شده بصورت فیزیکی توسط نیروگاه‌های تجدیدپذیر موضوع بند ساتبا مکلف است مبلغی معادل ۰.۷٪ متوسط قیمت نماد مورد معامله تابلو برق سبز در دوره تولید را حسب درخواست به ایشان پرداخت نماید.

مصوبه شماره

۱۴۰۱/۶۹۳۸۴/۲۰/۱۰

مورخ ۱۴۰۱/۱۲/۲۷ وزیر

محترم نیرو در خصوص

توسعه مبادلات برق در

بورس انرژی

- شرکت توانیر و شرکت مدیریت شبکه موظف هستند تأمین برق خریداران برق را به میزانی که از طریق انرژی خریداری کرده‌اند تضمین کنند به نحوی که مشمول اعمال برنامه‌های مدیریت مصرف نشوند.

- شرکت توانیر و شرکت مدیریت شبکه موظف هستند تدابیر لازم از جمله کنترل پذیری و قطع پذیری جهت ممانعت از مصارف مازاد بر سرجمع سقف مجاز و برق خریداری شده از تابلوی سبز را فراهم نمایند. نمایندگان این حال چنانچه خریداری مازاد بر مجموع سقف تعیین شده و برق خریداری شده تابلو سبز از شبکه مصرف نماید، بهای برق به ازای مصرف مازاد با ضریب $\frac{1}{3}$ حداکثر نرخ تابلوی سبز آن دوره در صورت حساب اعمال خواهد شد. ضریب فوق به تشخیص هیئت تنظیم قابل تغییر است.

مصوبه شماره

۱۴۰۱/۶۹۳۸۴/۲۰/۱۰

مورخ ۱۴۰۱/۱۲/۲۷ وزیر

محترم نیرو در خصوص

توسعه مبادلات برق در

بورس انرژی



بازار فیزیکی برق

بازار فیزیکی

تابلوی برق آزاد

خریداران: مصرف کنندگان
بزرگ برق بالای ۱
مگاوات و شرکت‌های
خرده فروشی برق

فروشنندگان: در حال
حاضر نیروگاه‌های CHP
و مقیاس کوچک

تابلوی برق سبز

فروشنندگان: نیروگاه‌های
برق تجدید پذیر دارای
قابلیت عرضه در بازار برق
بورس انرژی ایران

خریداران: مشترکین
بالای ۱ مگاوات، شرکت
های خرده فروشی و
مزارع رمز ارز

تابلوی برق عادی

خریداران: مصرف کنندگان
بزرگ برق بالای ۱
مگاوات و شرکت‌های
خرده فروشی برق

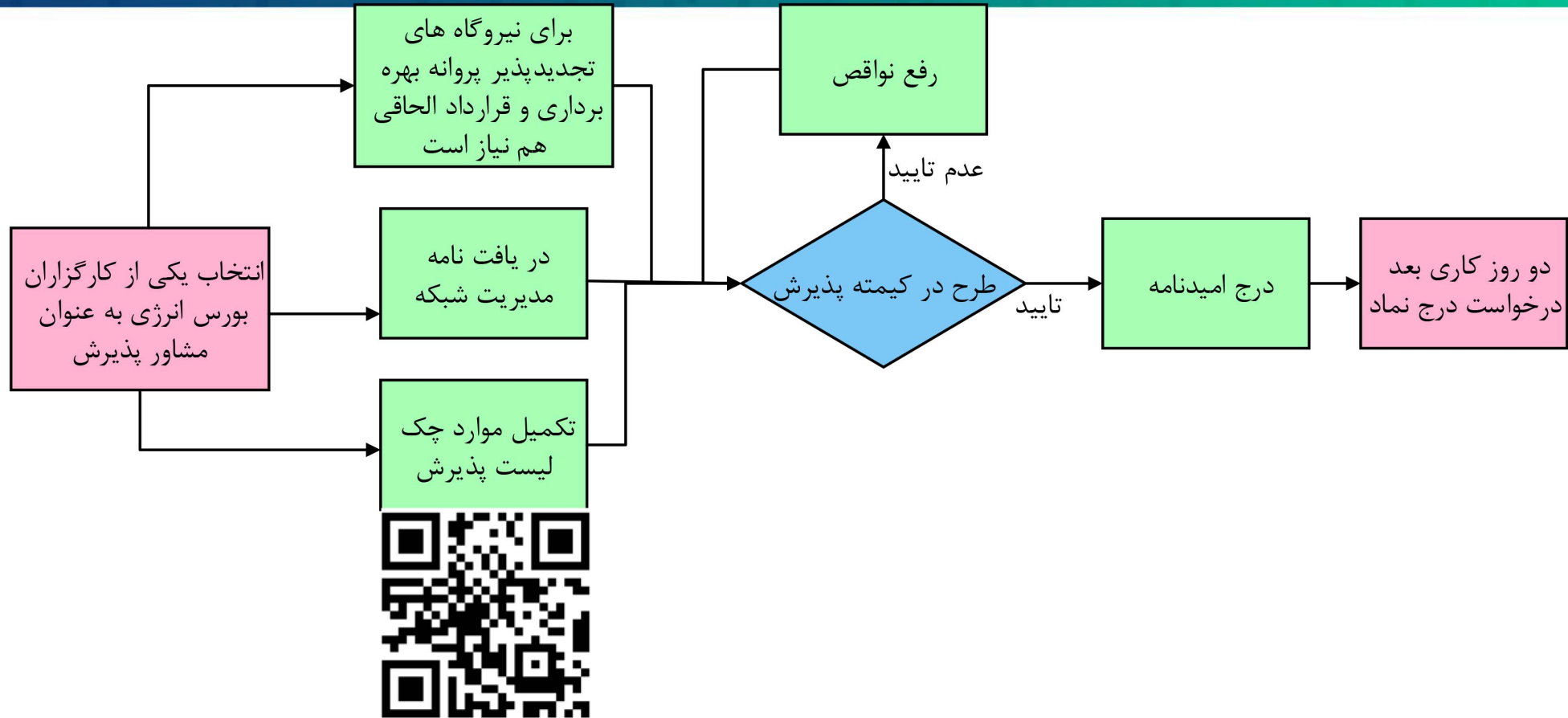
فروشنندگان: نیروگاه‌های
دارای قابلیت عرضه در
بازار برق بورس انرژی
ایران



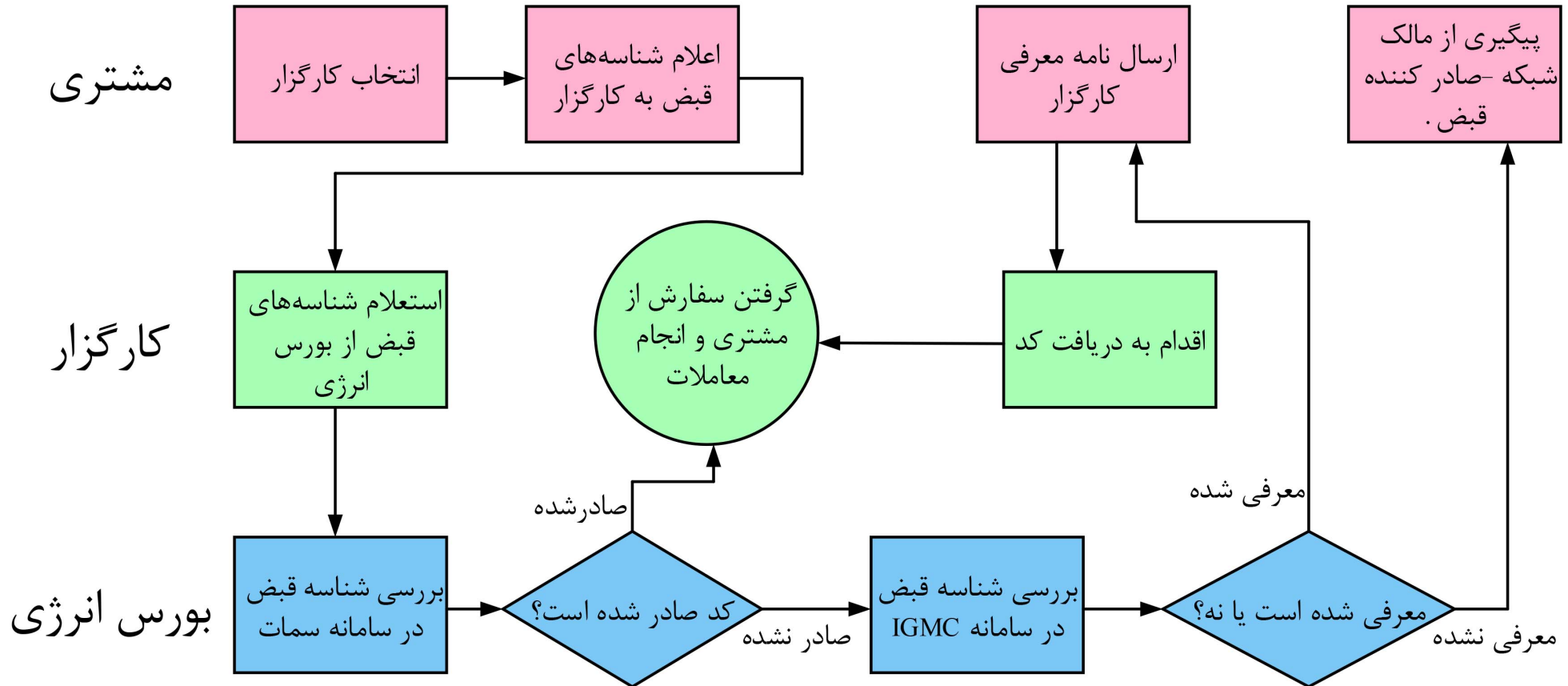
در بازارهای فیزیکی عرضه کننده کالای خود را با شرایط خاص خود آگهی می کند.

خریداران پس از مطالعه اطلاعیه عرضه کننده در صورت تمایل درخواست های خود را برای خریداری کالا مورد نظر ارسال می کند.



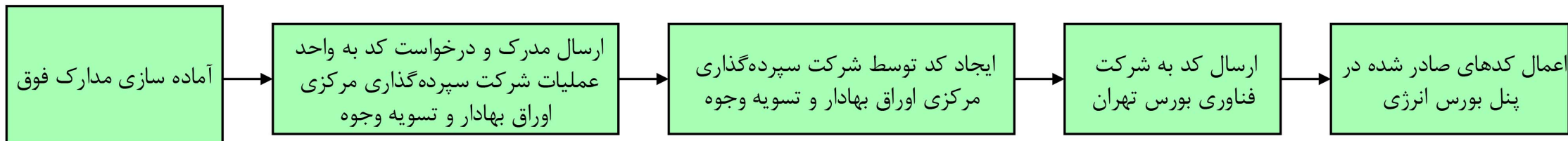






- ❖ مجوز شرکت بورس انرژی ایران
- ❖ روزنامه رسمی
- ❖ استعلام شناسه ملی
- ❖ نامه درخواست شرکت کارگزاری

فرآیند صدور کد



ارائه فرم درخواست عرضه تا ساعت ۱۳ موعدا
انتشار اطلاعیه عرضه توسط کارگزار
عرضه کننده بورس

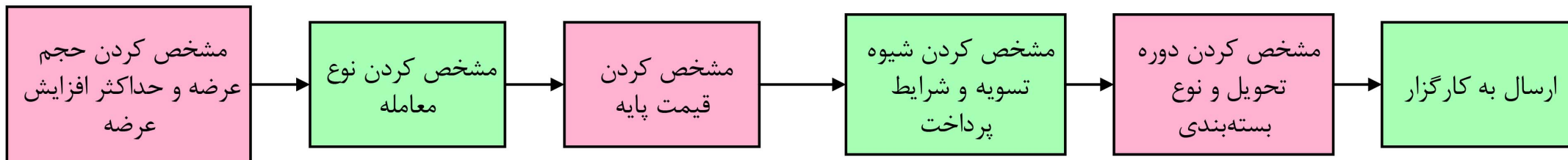
بررسی اطلاعیه عرضه ها و تعیین ساعت عرضه
توسط بورس انرژی

بررسی احراز شرایط عرضه کننده از حیث تضامین و
سپرده های مورد نیاز جهت عرضه و اعلام تایید با عدم تایید
خود در خصوص عرضه حداکثر تا ساعت ۱۵:۳۰ موعدا انتشار
اطلاعیه عرضه به بورس

کارگزاران دارای مجوز فعالیت
در بورس انرژی ایران



انتشار اطلاعیه عرضه توسط بورس انرژی از طریق سایت
رسمی خود و تابلو TSETMS



بعد از مشخص کردن و ارسال موارد فوق توسط تولید کننده به کارگزار، کارگزار اطلاعیه عرضه را تکمیل کرده و به بورس ارسال می کنند. پس از بررسی های بورس و سپرده گذاری مرکزی و تسویه وجه در صورت عدم نقص اطلاعیه عرضه، اطلاعیه عرضه در سایت بورس انرژی ایران و سایت TSETMC منتشر می شود.



وب سایت بورس انرژی ایران



وب سایت TSETMC



حجم عرضه: میزان کیلوواتی که عرضه کننده تمایل دارد عرضه کند

حداکثر افزایش عرضه: میزان کیلوواتی که عرضه کننده تمایل دارد در صورت افزایش تقاضا به حجم عرضه خود اضافه کند.

تولید کننده بر اساس دارایی‌های برق نیروگاه و اجازه‌ی مدیریت شبکه با توجه به سیاست‌های خود اقدام به تعیین حجم عرضه و حداکثر افزایش عرضه برحسب کیلووات می‌کند.

انواع روش‌های معاملاتی در بازار فیزیکی برق





قیمت پایه: قیمت مشخصی است که کارگزار فروشنده در درخواست خود برای عرضه هر کالا اعلام می‌نماید و پس از تأیید بورس در اطلاعیه عرضه قید می‌گردد.

تولید کننده بر اساس سیاست‌های مالی خود قیمت پایه که براساس ریال به ازای هر کیلووات ساعت است را مشخص و به کارگزار خود اعلام می‌کند. در زمان عرضه کارگزار عرضه کننده با هماهنگی عرضه کننده می‌تواند قیمت را تخفیف دهد.

کارکردها

توضیحات

روش های تسویه

– تضمین اجرای تعهدات از سوی طرفین معامله توسط اتاق پایاپای؛

در این روش، وجه قرارداد ظرف مهلت تسویه به صورت نقدی توسط کارگزار خریدار به حساب تسویه واریز می گردد.

نقدی

– انعطاف پذیری بیشتر قراردادهای با توجه به شروط خریدار و فروشنده؛

در این روش، ظرف مهلت تسویه، سند خارج از پایاپای طبق فرمت شرکت سپرده گذاری مرکزی به تایید فروشنده و کارگزار فروشنده رسیده و به همراه سایر مستندات لازم توسط کارگزار خریدار به اتاق پایاپای ارائه می شود.

خارج از پایاپای

با امکان تسویه نقدی

بدون امکان تسویه نقدی

– تسهیل فرایند تسویه برای طرفین معامله؛
– ایجاد امکان استفاده از روش های اعتبار اسنادی و ضمانت نامه بانکی برای تسویه؛

تسویه که با ضمانت نامه بانکی یا از طریق گشایش اعتبار اسنادی انجام می شود.

تضمین

– دارای کارکردهای هر سه شیوه تسویه فوق الذکر می باشد.

در این روش از طریق واریز وجه، ارائه فرم خارج از پایاپای، ارائه ضمانت نامه بانکی، ارائه اعتبار اسنادی یا ترکیبی از موارد مذکور انجام می شود.

شرایطی

نکته‌ای که باید به آن توجه شود؛ نوع معامله با توجه به تعداد روز باقی مانده تا سررسید مشخص می شود به طوری که اگر از روز بعد از معامله تا روز سررسید قرارداد ۶ روز کاری یا کمتر باشد نوع معامله نقدی و اگر ۷ روز کاری یا بیشتر وجود داشته باشد نوع معامله سلف می شود.

جدول ۱: عرضه‌های با دوره تحویل هفتگی*

مهلت تسویه

چهارشنبه	پنجشنبه	جمعه	شنبه	یکشنبه	دوشنبه	سه‌شنبه	چهارشنبه	پنجشنبه	جمعه	شنبه	یکشنبه	دوشنبه	سه‌شنبه	چهارشنبه	پنجشنبه	جمعه
حداکثر زمان انتشار اطلاعیه عرضه	روز انجام معامله	پایان مهلت تسویه	موعده ارسال اطلاعات	شروع دوره تحویل												

*در تمامی عرضه های با دوره تحویل هفتگی، روز شنبه شروع دوره تحویل می باشد. جدول ۲:

دوره تحویل

نام دوره تحویل	طول دوره
روزانه	یک شبانه‌روز از آغاز از ساعت ۰۰:۰۰ تا ۲۴:۰۰ مطابق ساعت رسمی جمهوری اسلامی ایران
هفتگی	یک هفته معادل هفت روز از آغاز از ساعت ۰۰:۰۰ شنبه تا ساعت ۲۴:۰۰ جمعه
ماهانه	یک ماه مطابق تقویم هجری شمسی آغاز از ساعت ۰۰:۰۰ روز اول ماه تا ساعت ۲۴:۰۰ روز آخر ماه
فصلی	یک فصل مطابق تقویم هجری شمسی آغاز از ساعت ۰۰:۰۰ روز اول ماه اول فصل تا ساعت ۲۴:۰۰ روز آخر ماه آخر فصل
سالانه	یک سال مطابق تقویم هجری شمسی آغاز از ساعت ۰۰:۰۰ روز اول هرماه تا ساعت ۲۴:۰۰ روز آخر ۱۲ ماه بعد

نوع بسته بندی یا نوع بار در بازار برق بصورت بار پایه، کم باری، میان باری و پرباری است. بازه ساعات کم باری، میان باری و بار پیک برای نمادهای منجر به تحویل هر سال توسط شرکت مدیریت شبکه برق ایران اعلام می شود و در پایگاه رسمی بورس انرژی ایران در بخش بازار، بازار مشتقه بخش سایر گزارش ها و اطلاعیه ها قابل مشاهده است.



نام دوره مصرف	تعداد ساعت
بار پایه	۲۴ ساعت متوالی یک شبانه روز از آغاز از ساعت ۰۰:۰۰ تا ۲۴:۰۰ مطابق ساعت رسمی جمهوری اسلامی ایران
اوج بار (بار پیک)	ساعت آغاز و پایان دوره اوج بار (پیک) در هر "دوره تحویل" مطابق اعلام سالانه شرکت مدیریت شبکه برق ایران می باشد.
میان باری	ساعت آغاز و پایان دوره میان باری در هر "دوره تحویل" مطابق اعلام سالانه شرکت مدیریت شبکه برق ایران می باشد.
کم باری	ساعت آغاز و پایان دوره کم باری در هر "دوره تحویل" مطابق اعلام سالانه شرکت مدیریت شبکه برق ایران می باشد.

طول دوره قرارداد بستگی به دوره تحویل (روزانه، هفتگی، ماهانه، فصلی یا سالانه) و تعداد ساعت نوع بار (پایه، کم‌باری، میان‌باری و پرباری) دارد.
به‌طور مثال طول دوره قرارداد بار پایه هفتگی به‌صورت:

۷ تعداد روز هفته

۲۴ ساعت تعداد ساعات بار پایه در شبانه روز

$$\text{طول دوره} = 7 * 24$$

برای میان‌باری ماهانه اسفند ۱۴۰۰ به‌صورت:

۲۹ روز ماه اسفند

۱۱ ساعت تعداد ساعات میان‌باری در شبانه روز

$$\text{طول دوره} = 11 * 29$$





بازار مشتقه برق

بازار مشتقه

تابلوی قراردادهای سلف موازی استاندارد

قراردادهای سلف موازی برق آزاد

فروشنندگان: در حال حاضر نیروگاههای CHP و مقیاس کوچک

خریداران: مصرف کنندگان بزرگ برق بالای ۱ مگاوات و شرکتهای خرده فروشی برق

قراردادهای سلف موازی برق سبز

فروشنندگان: نیروگاههای برق تجدید پذیر دارای قابلیت عرضه در بازار برق بورس انرژی ایران

خریداران: مشترکین بالای ۱ مگاوات و مزارع رمز ارز و خرده فروشان

قراردادهای سلف موازی برق عادی

فروشنندگان: نیروگاههای دارای قابلیت عرضه در بازار برق بورس انرژی ایران

خریداران: مصرف کنندگان بزرگ برق بالای ۱ مگاوات، شرکتهای خرده فروشی برق و شرکتهای توزیع نیرو برق

عرضه کنندگان



عرضه کنندگان سفارش‌های عرضه خود را ارسال می‌کنند



سفارش‌های عرضه در بورس انرژی از کمترین به بیشترین مرتب می‌شود.



خریداران



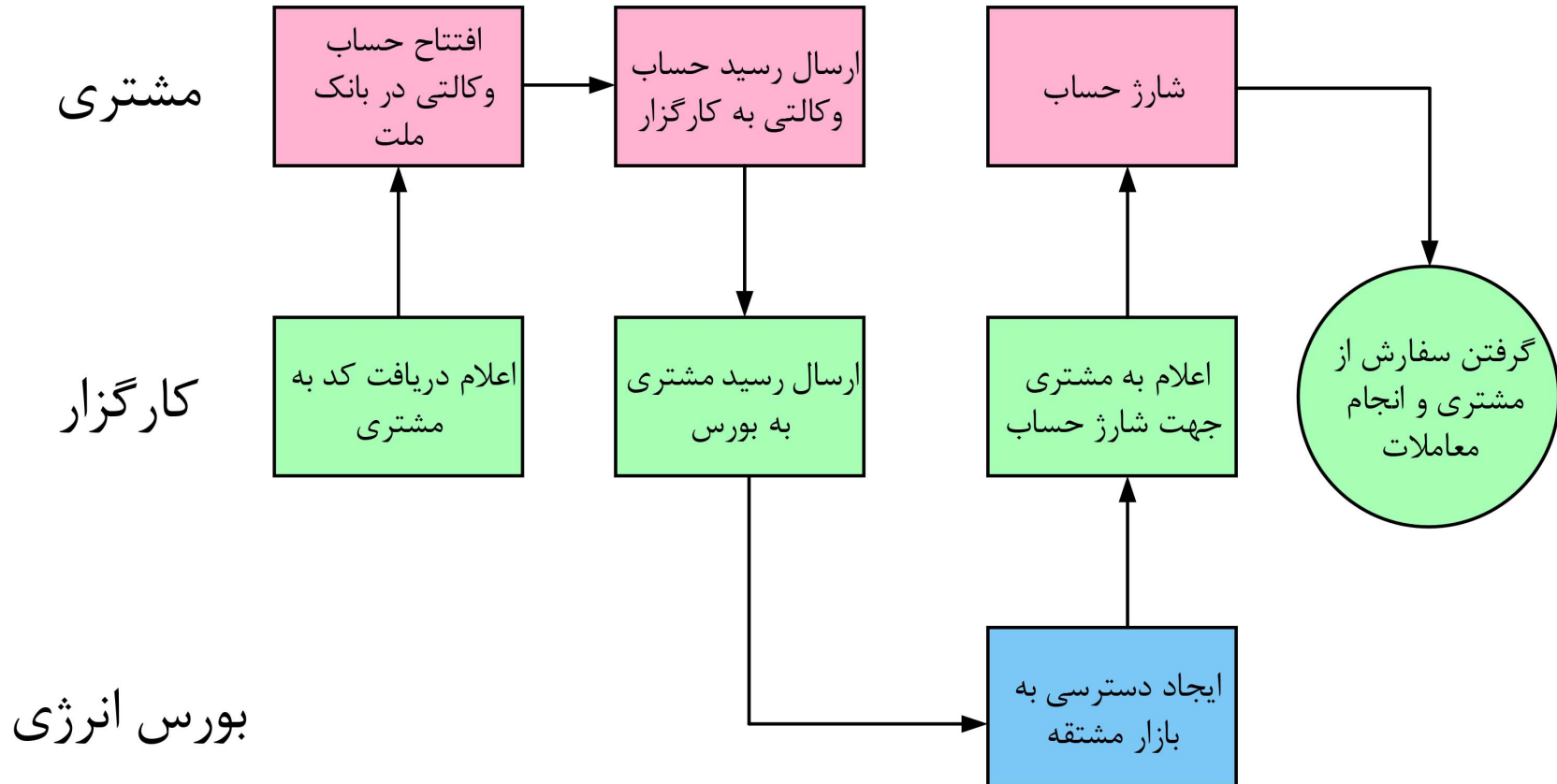
خریداران سفارش‌های خرید خود را ارسال می‌کنند



سفارش‌های خرید در بورس انرژی از بیشترین به کمترین مرتب می‌شود.

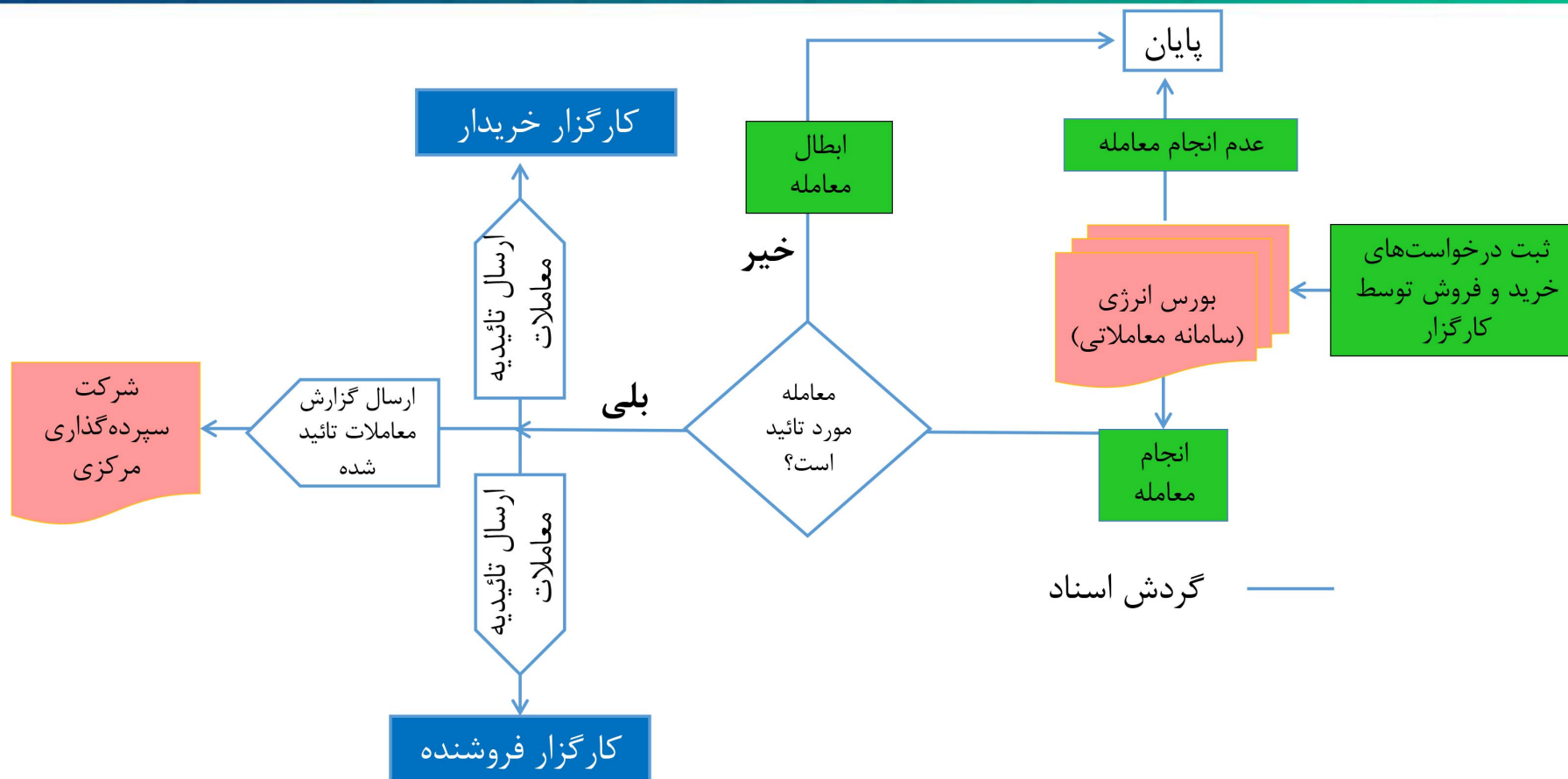


عملیات مچینگ



مراحل لازم جهت حضور مصرف کنندگان در بازار مشتقه

زمان گشایش نماد	آخرین روز معاملاتی	دوره مصرف		دوره تحویل	قراردادها
۳۰ روز قبل	۳ روز قبل از آغاز دوره تحویل	ساعات کم باری ساعات میان باری	ساعات بار پایه ساعات پرباری	روزانه	سلف روزانه
هشت هفته قبل	۳ روز قبل از آغاز دوره تحویل	ساعات کم باری ساعات میان باری	ساعات بار پایه ساعات پرباری	یک هفته	سلف هفتگی
سه ماه قبل	۳ روز قبل از آغاز دوره تحویل	ساعات کم باری ساعات میان باری	ساعات بار پایه ساعات پرباری	یک ماه	سلف ماهانه
دو فصل قبل	۳ روز قبل از آغاز دوره تحویل	ساعات کم باری ساعات میان باری	ساعات بار پایه ساعات پرباری	یک فصل	سلف فصلی



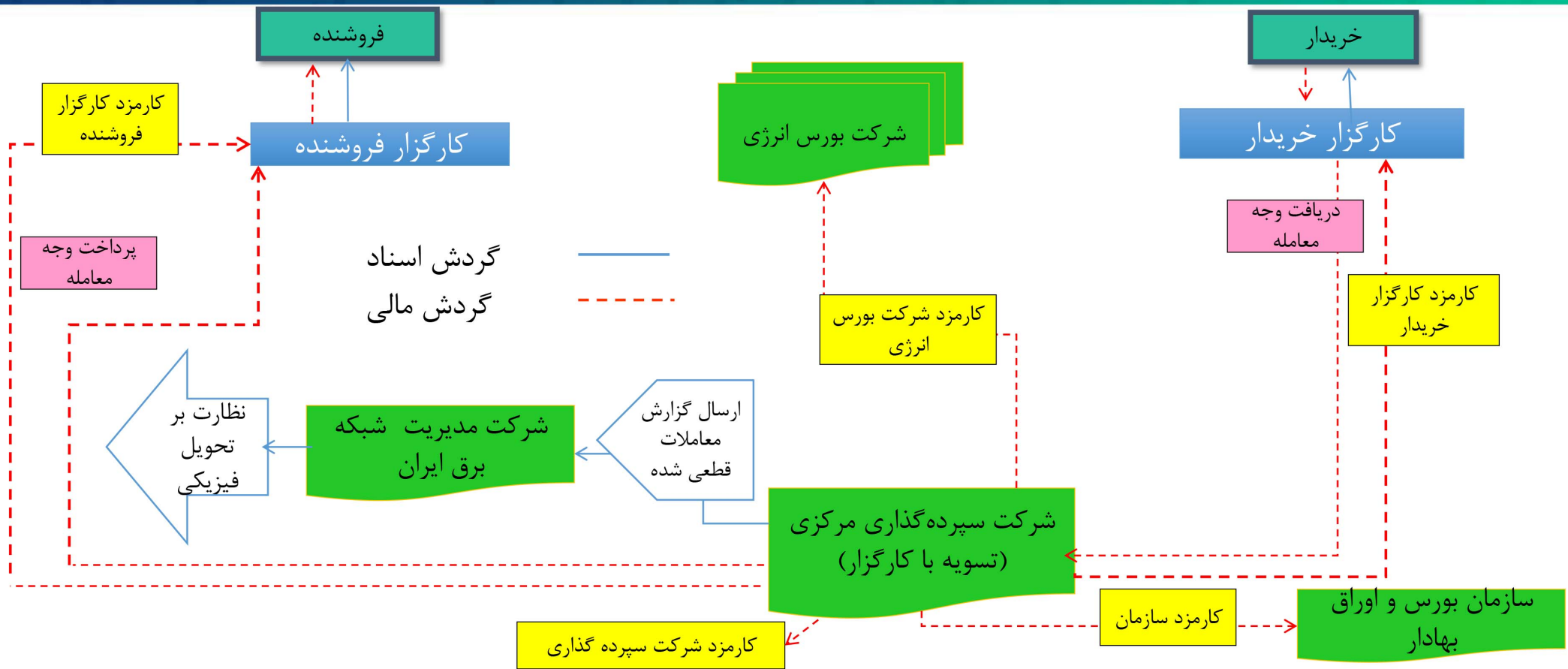
موعد تسویه در این بازار (T+1) یک روز کاری است.

واریز ارزش معامله + کارمزدها + ۱۰٪ مالیات بر ارزش افزوده (در صورت خرید مصرف کننده نهایی) از حساب شرکت خریدار به حساب کارگزار خریدار

تسویه کارگزار خریدار تا ساعت ۱۲ همان روز با شرکت سپرده گذاری مرکزی و تسویه وجوه

پس از تسویه کارمزدها، واریز ارزش معامله به حساب کارگزار فروشنده و سپس واریز برای فروشنده

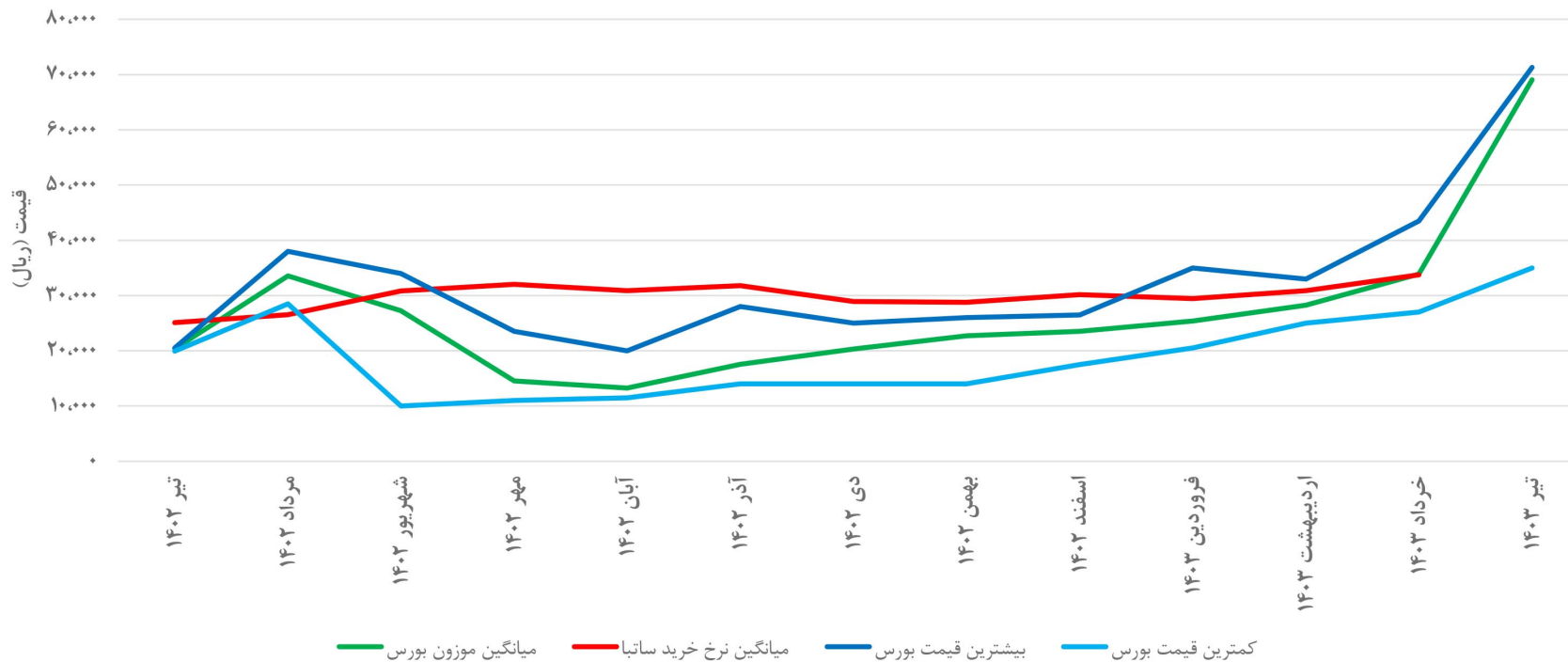
توجه بسیار مهم: اگر خریدار، مصرف کننده نهایی باشد ۱۰٪ مالیات بر ارزش افزوده معامله در زمان T+1 به حساب کارگزار خریدار واریز شده و این مبلغ در حساب کارگزار خریدار باقی مانده و با هماهنگی کارگزار فروشنده وجه حاصل از مالیات بر ارزش افزوده را به شماره حساب اعلامی فروشنده واریز خواهد نمود.

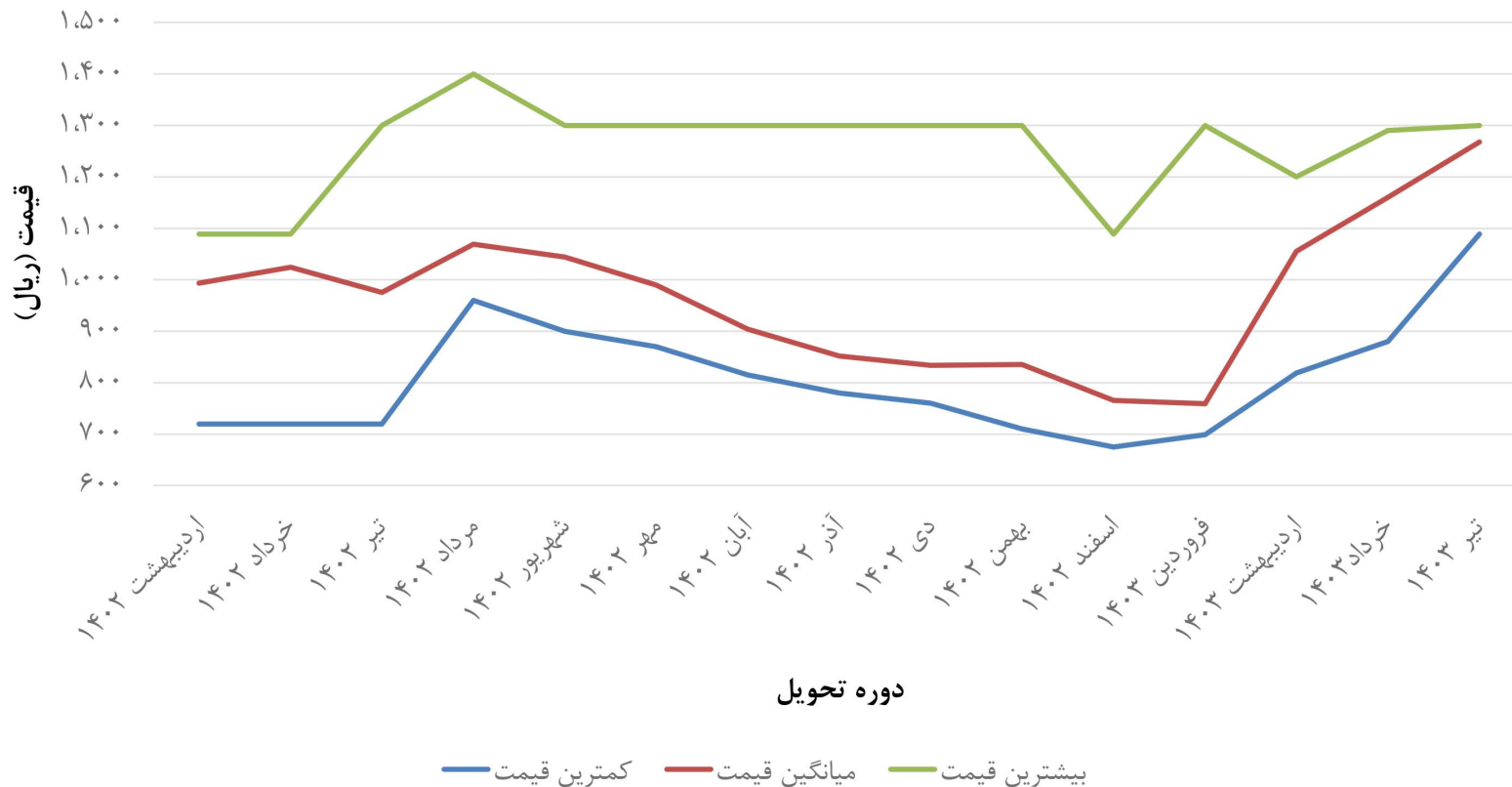


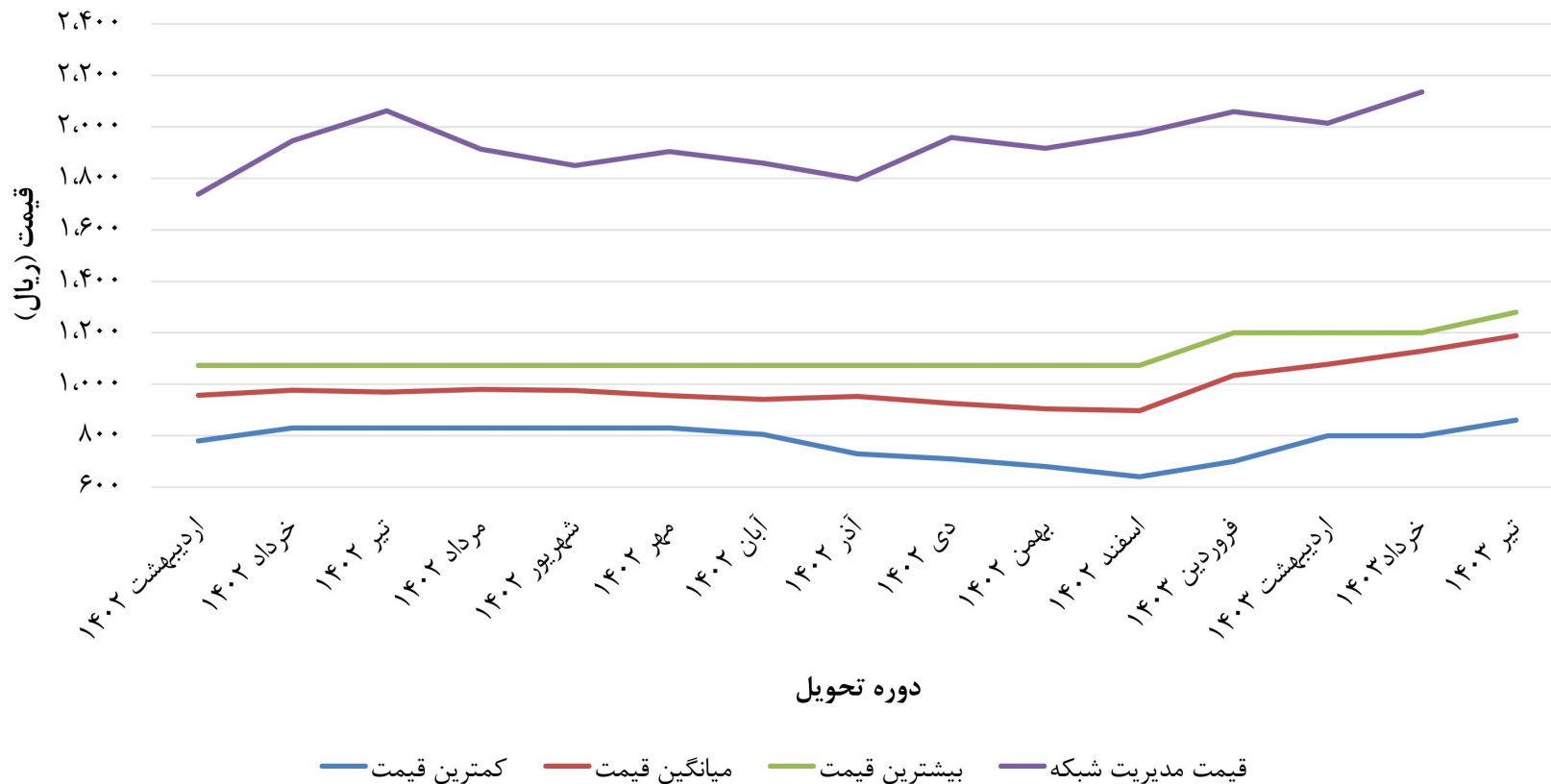


روندهای قیمت برق در بورس انرژی ایران

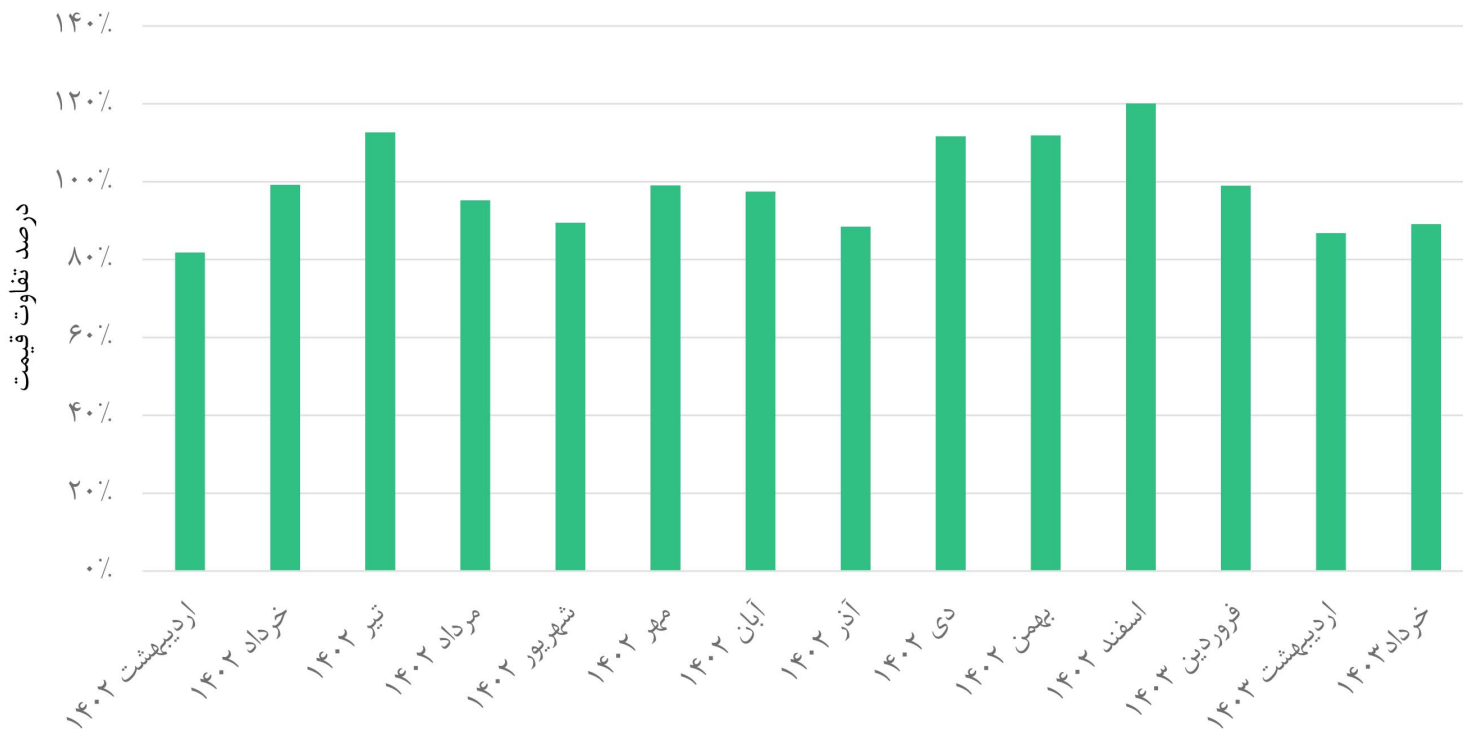




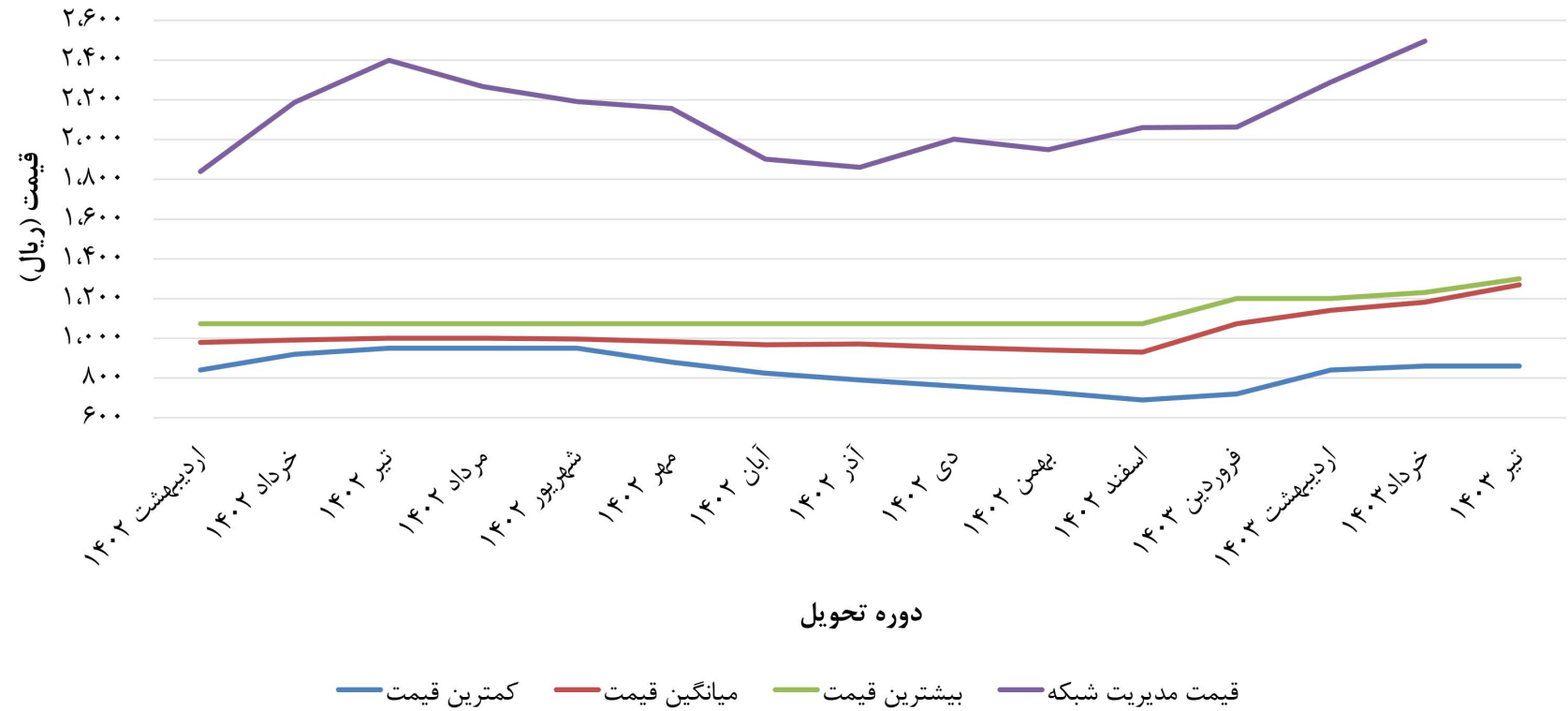


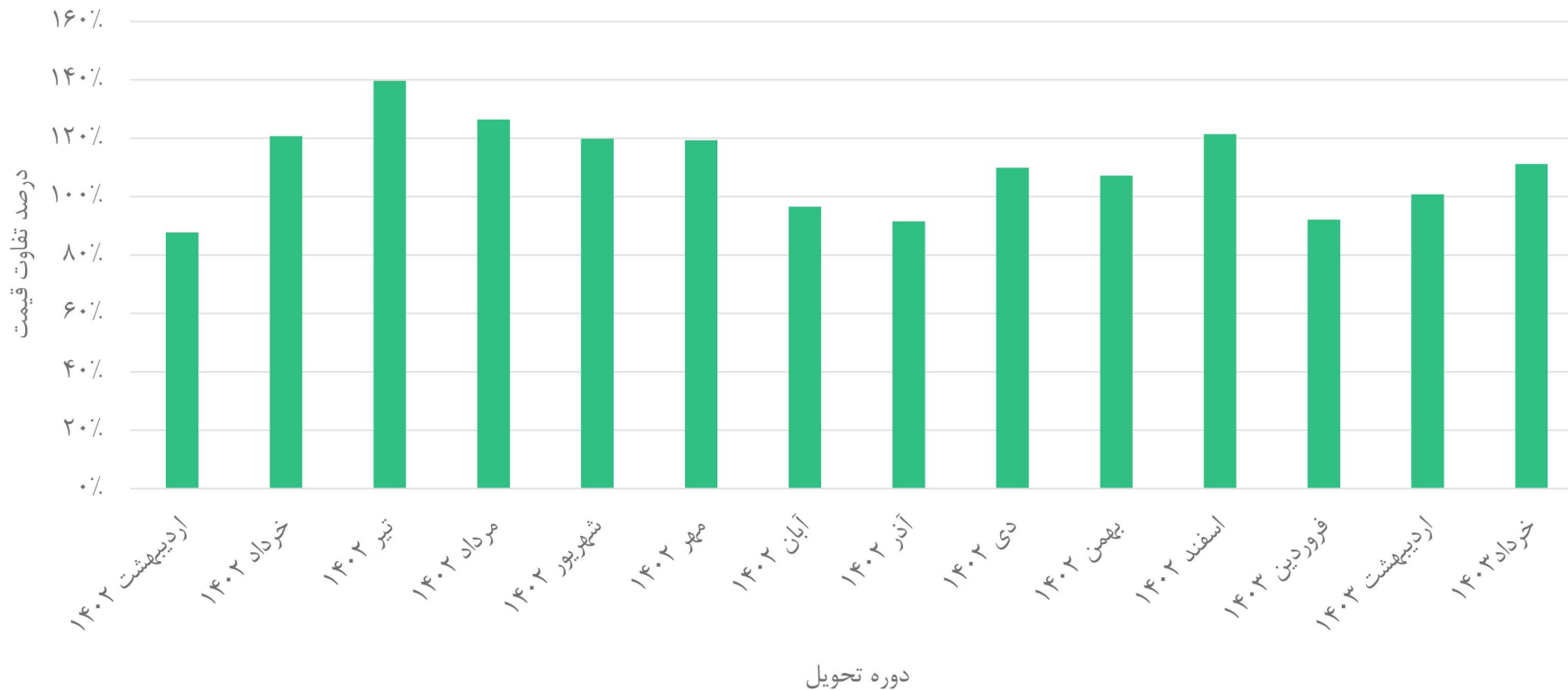


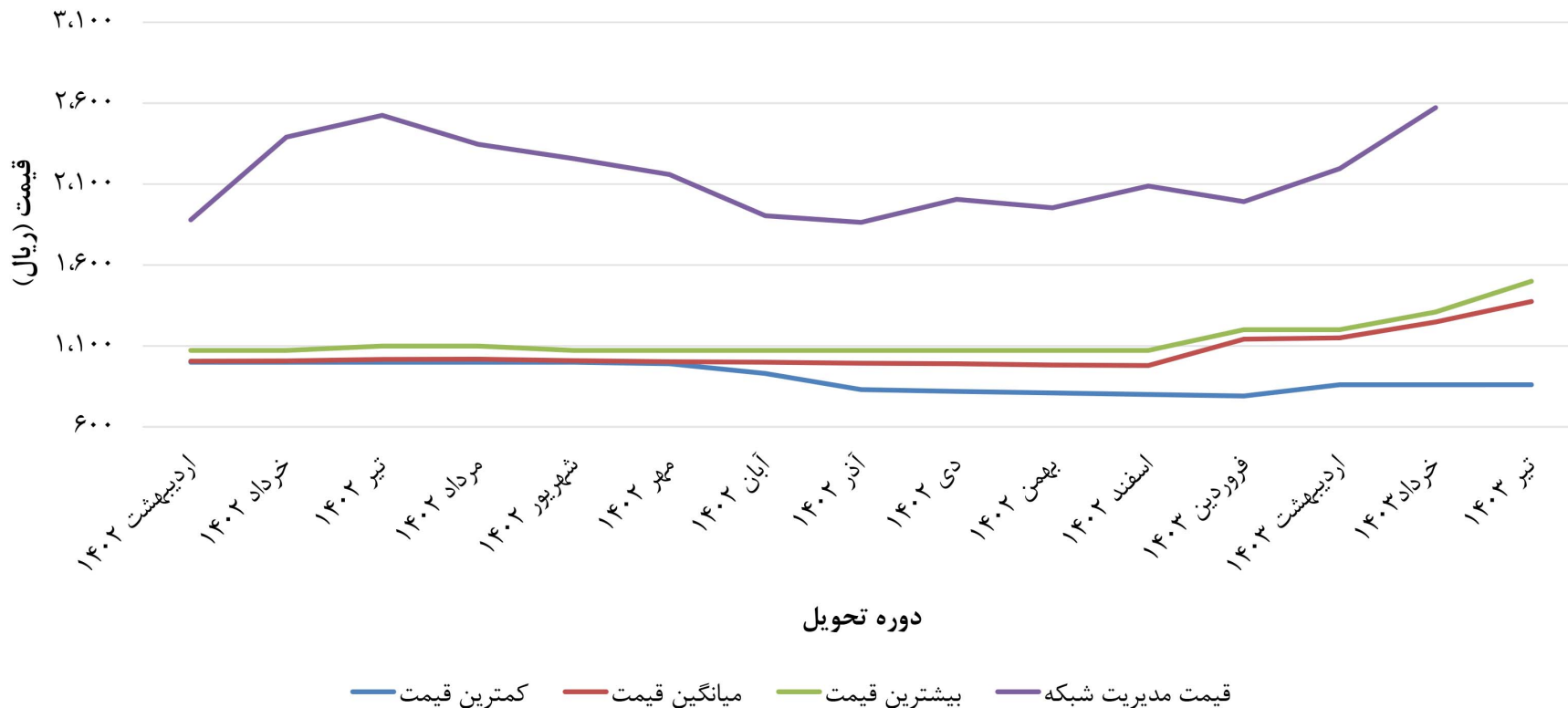
درصد تفاوت قیمت برق کم باری در بورس انرژی و مدیریت شبکه



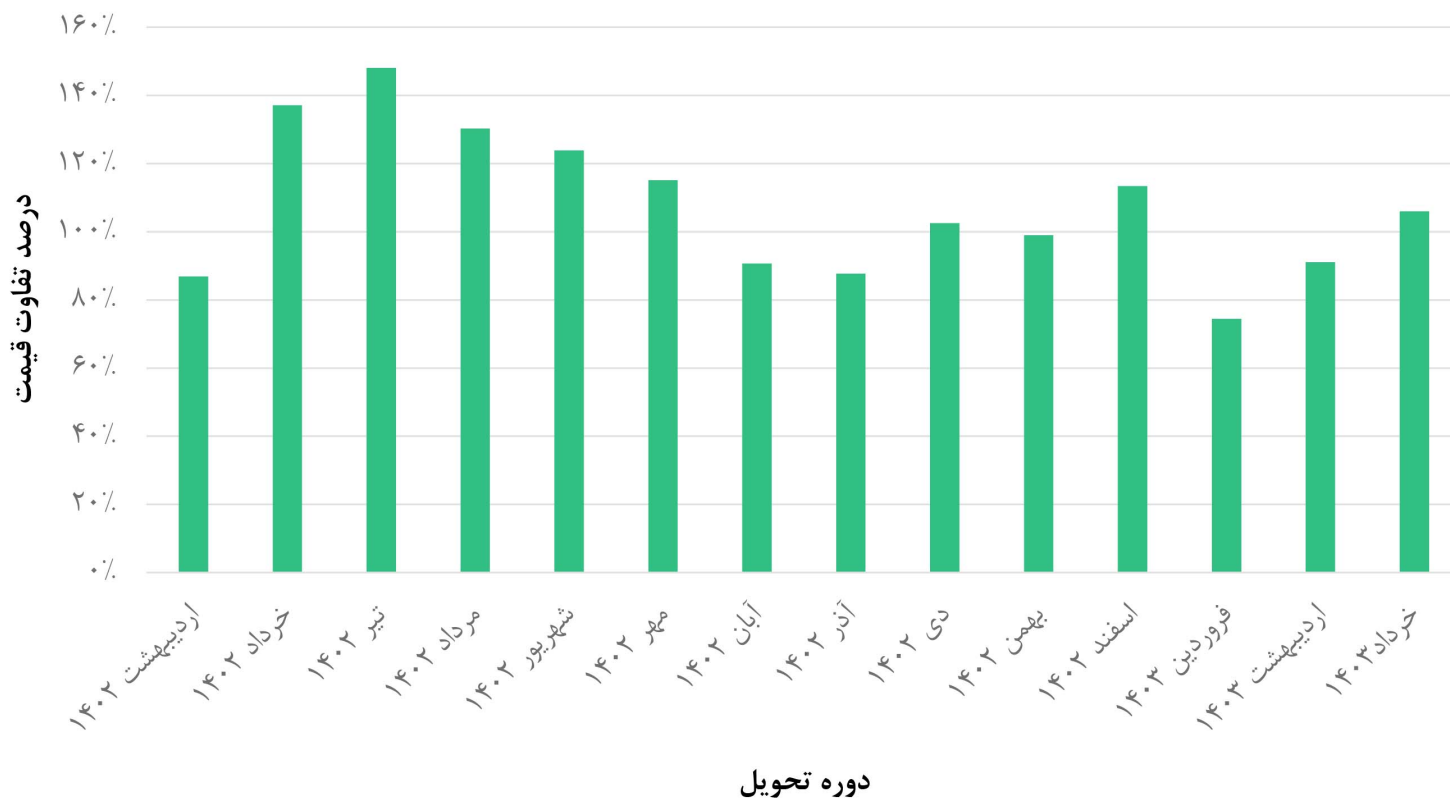
دوره تحویل







درصد تفاوت قیمت برق اوج بار در بورس انرژی و مدیریت شبکه



شناسه قبض		مشترک محترم: سر - نشانی محل مصرف:		شهر / ناحیه:		منطقه برق:		قدرت (کیلووات)					
شناسه پرداخت		نشانی محل مکاتباتی:		واحد حوادث: ۱۲۱		آدرس:		نوع محاسبه شده					
		کد اقتصادی:		کد پستی:		کد شناسه ملی:		نوع محاسبه شده					
تاریخ انقضای پروانه:		عنوان و کد تعرفه: صنعتی (۴-الف) ۴۵۲۳		شناسایی:		پرونده:		نوع محاسبه شده					
رمز رایانه:		کد فعالیت:		شماره اشتراک:		تاریخ نصب:		نوع محاسبه شده					
ولتاژ تغذیه:		نوع فعالیت: انشعابهای روی فشار متوسط ۱۱ و ۲۰ و ۳۳		تاریخ اشتراک:		تاریخ نصب:		نوع محاسبه شده					
نوع انشعاب:		گزینه انتخابی: ۳		شماره اشتراک:		تاریخ نصب:		نوع محاسبه شده					
				شماره پدنه کنتور اکتیو		تعداد ارقام		نوع محاسبه شده					
				شماره ترانس		تعداد ارقام		نوع محاسبه شده					
شرح مصارف	شمارنده قبلی	شمارنده کنونی	مصرف کل	خرید از دوجانه	خرید از بورس	خرید از بورس سبز	مشمول مابه التفاوت		مشمول ماده ۱۶		مصرف تامین شده به نیابت		بهای انرژی (ریال)
							خرید	مصرف	صرف	صرف	صرف	نرخ	
بیان باری	۳۸۲	۴۳۴	۱۶۶,۴۰۰	.	.	.	۳۵۸/۲	۱۶۶,۴۰۰	.	.	.	۱,۹۶۱/۹۴	۳۲۶,۴۶۶,۸۱۶
وج بار	۹۱	۹۹	۲۵,۶۰۰	.	.	.	۱,۶۷۸/۲	۲۵,۶۰۰	.	.	.	۱,۹۸۹/۱۷	۵۰,۹۲۲,۷۰۱
کم باری	۲۱۹	۲۴۲	۷۳,۶۰۰	۱,۵۸۱/۴۶	۱۳۸,۴۷۵,۱۶۲
وج بار جمعه	۷	۸	۳,۲۰۰	.	.	.	۳۵۸/۲	۳,۲۰۰	.	.	.	۱,۹۸۹/۱۷	۶,۳۶۵,۳۳۸
راکتیو	۲۰۱	۲۲۵	۷۶,۸۰۰
جمع			۲۶۸,۸۰۰	.	.	.		۱۹۵,۲۰۰	۵۲۲,۳۳۰,۰۱۶
از تاریخ: ۱۴۰۲/۱۲/۰۱ تا تاریخ: ۱۴۰۲/۰۱/۰۱ تعداد روز دوره: ۲۹ (روز) دوره / سال: ۱ ۱۴۰۳ تاریخ صدور صورتحساب: ۱۴۰۲/۰۱/۲۹													
بهای انرژی تامین شده: ۵۲۲,۳۳۰,۰۱۶													
مابه التفاوت اجرای مقررات: ۱۰۳,۷۱۲,۶۴۰													
بهای قدرت: ۰													
بهای فصل: ۰													
آبونمان: ۱۰۹,۵۶۷													
تجاوز از قدرت: ۰													
بهای انرژی راکتیو: ۱۲۳,۹۱۶,۸۰۰													
بهای تبصره ۱۴: ۷۴۹,۹۶۹,۰۲۳													
بهای برق دوره: ۱۲۵,۴۹۰,۵۸													
عوارض برق: ۶۷,۴۹۷,۲۱۲													
مالیات بر ارزش افزوده: ۱,۶۱۰,۸۹۲,۰۶۹													
پایه کار/ایستگاه کار: ۲۶۱													
کسر هزار ریال: ۲۶۱													
سوابق مصارف، مبالغ و پرداختهای دوره های گذشته													
مصرف (کیلووات ساعت)													
دوره / سال		تاریخ قرائت		میان باری		اوج بار		کم باری		اوج بار جمعه		راکتیو	
۱۴۰۲.۶		۱۴۰۲/۰۶/۰۱		۷۳۶۰۰		۲۲۴۰۰		۶۴۰۰۰		.		۴۱۶۰۰	
۱۴۰۲.۷		۱۴۰۲/۰۷/۰۱		۶۰۸۰۰		۳۲۰۰۰		۵۷۶۰۰		.		۴۴۸۰۰	
۱۴۰۲.۸		۱۴۰۲/۰۸/۰۱		۱۳۷۶۰۰		۳۲۰۰۰		۷۳۶۰۰		۳۲۰۰		۶۷۲۰۰	
۱۴۰۲.۹		۱۴۰۲/۰۹/۰۱		۱۲۸۰۰۰		۲۲۴۰۰		۵۷۶۰۰		.		۶۰۸۰۰	
۱۴۰۲.۱۰		۱۴۰۲/۱۰/۰۱		۱۶۶۴۰۰		۲۲۴۰۰		۸۳۲۰۰		۳۲۰۰		۷۳۶۰۰	
۱۴۰۲.۱۱		۱۴۰۲/۱۱/۰۱		۱۴۴۰۰۰		۲۲۴۰۰		۵۴۴۰۰		.		۶۰۸۰۰	
				۴۱۲,۵۷۸,۶۰۲		۴۱۲,۵۷۸,۶۰۲		۲۶۰,۳۹۶,۹۴۴		۲۶۰,۳۹۶,۹۴۴		۲۶۰,۳۹۶,۹۴۴	
				۲۵۹,۴۰۰,۰۸۰		۲۵۹,۴۰۰,۰۸۰		۲۲۲,۱۳۴,۵۹۹		۲۲۲,۱۳۴,۵۹۹		۲۲۲,۱۳۴,۵۹۹	
				۶۵۵,۷۰۹,۶۵۲		۶۵۵,۷۰۹,۶۵۲		۲۴۱,۲۲۷,۰۶۶		۲۴۱,۲۲۷,۰۶۶		۲۴۱,۲۲۷,۰۶۶	
				۸۲۱,۵۴۴,۷۳۳		۸۲۱,۵۴۴,۷۳۳		۴۴۲,۳۵۸,۰۰۰		۴۴۲,۳۵۸,۰۰۰		۴۴۲,۳۵۸,۰۰۰	
				۷۰۸,۵۱۹,۲۱۲		۷۰۸,۵۱۹,۲۱۲		.		.		.	

با تشکر از
توجه شما



بورس انرژی ایران
IRAN Energy Exchange



کارگزار پیویان



www.iee.ir

۰۲۱-۹۱۰۰۵۷۷۷

۰۹۱۲۴۱۴۰۳۶۲